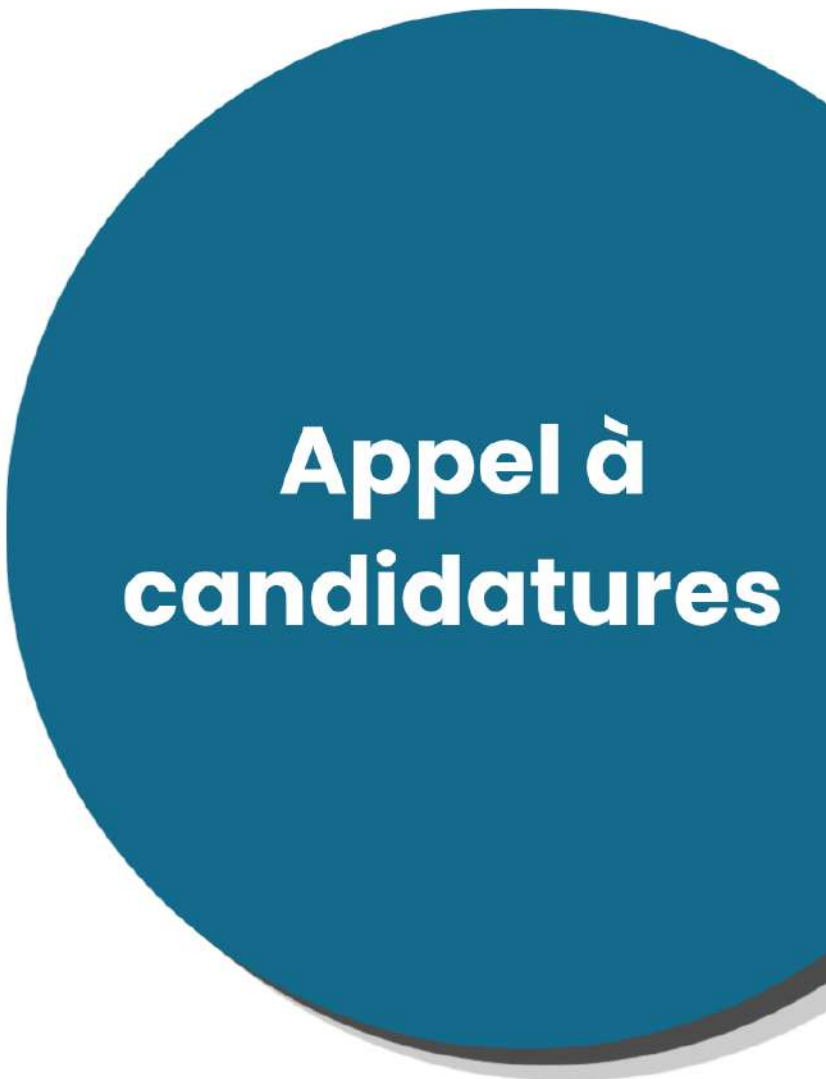
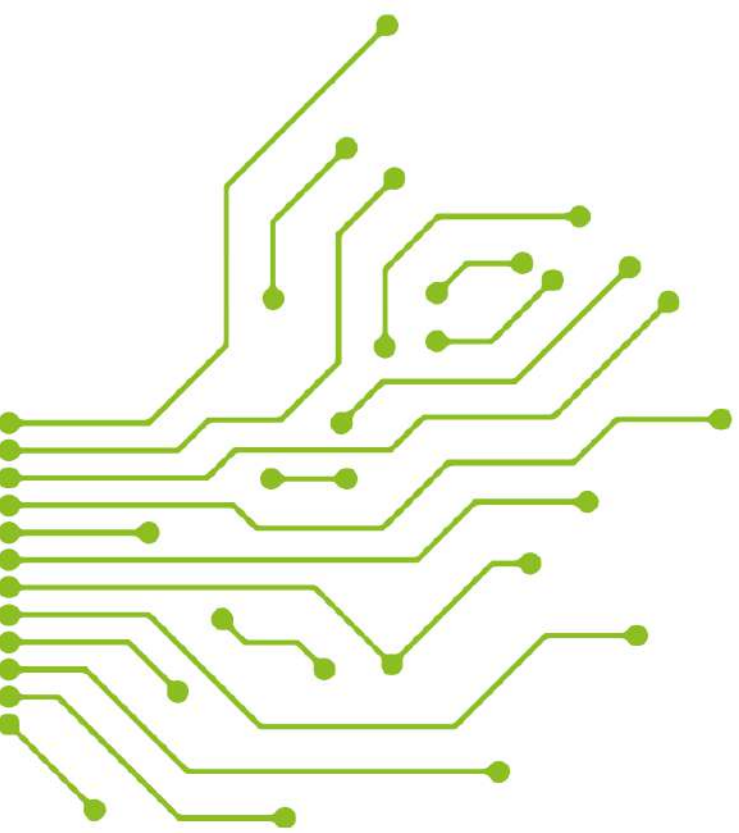




GRECO EXPER
TIERS LIEU D'EXPÉRIMENTATION



Appel à candidatures

**Guichet dynamique
et collaboratif spécialiste de la chirurgie robotisée et de la médecine
interventionnelle personnalisée**



Opération soutenue par l'Etat dans le cadre du dispositif « Tiers Lieux d'Expérimentation en santé » de France 2030, opéré par la Caisse des Dépôts

Table des matières

1- Contexte – Préambule	3
2- Présentation du TLE GRECO EXPER	4
3- L'offre de services GRECO EXPER	5
4- Caractéristiques des futurs projets	6
5- Nature des porteurs de projet	8
6- Pièces justificatives du dossier	8
7- Modalités de soumission et de sélection du dossier	8
8- Nous contacter.....	9

1- CONTEXTE – PREAMBULE

Le secteur de la santé connaît aujourd'hui des mutations profondes, portées par l'essor du numérique, l'évolution des parcours de soins et la nécessité de répondre à des enjeux majeurs.

Dans ce cadre, la santé numérique constitue un levier stratégique pour améliorer la qualité, la coordination et l'efficacité des prises en charge.

Cependant, le développement de solutions innovantes en santé nécessite des espaces capables de favoriser l'expérimentation en conditions réelles, la collaboration entre acteurs et l'intégration des usages dès les phases de conception. C'est dans cette perspective que les tiers lieux d'expérimentation jouent un rôle clé, en réunissant l'ensemble des acteurs autour de démarches collaboratives.

À l'occasion de cet appel à candidatures, le Tiers Lieu d'Expérimentation GRECO EXPER souhaite identifier et accompagner des porteurs de projets innovants en santé numérique, désireux de confronter leurs solutions à des usages réels, d'en mesurer l'impact et de les adapter aux attentes des utilisateurs finaux.

Le projet lauréat pourra faire l'objet d'un co-financement sous condition de validation par la Caisse des Dépôts et Consignations (CDC).

Les autres projets lauréats pourront bénéficier de l'offre de lancement de GRECO EXPER.

3

2- PRESENTATION DU TLE GRECO EXPER

GRECO EXPER est un Tiers Lieu d'Expérimentation (TLE), fondé sur le numérique en santé et l'IA, dédié à la chirurgie robotisée et la médecine interventionnelle, lauréat de l'Appel à Projet « Tiers Lieu d'Expérimentation – vague 3 » France 2030.

Il est un guichet dynamique et collaboratif pour transformer les soins par l'innovation technologique, en se concentrant sur la chirurgie robotisée et la médecine interventionnelle personnalisées, et sécuriser les parcours patients.

Porté par un consortium de 5 membres : le CHU Amiens-Picardie, l'Université Picardie Jules Verne, Numih France, la SATT Nord et innov'a, il s'appuie sur les expertises complémentaires des acteurs pour couvrir des besoins sur toute la chaîne d'innovation en santé pour accélérer l'innovation afin de sécuriser les parcours patients sur le pré-, per-, et post-opératoire ou interventionnel.

Plus d'informations : [Tiers Lieu : GRECO EXPER | G NIUS](#)

Ses objectifs

- Fiabiliser et rendre reproductibles les actes chirurgicaux et interventionnels par l'évaluation de projets innovants
- Améliorer le rétablissement précoce après chirurgie ou acte interventionnel
- Permettre l'utilisation synchrone de dispositifs médicaux innovants, d'algorithmes IA et d'outils de visualisation de données afin d'améliorer le planning opératoire, minimiser le caractère invasif du geste, améliorer les résultats de l'acte et optimiser l'ensemble du parcours patient
- Former les chirurgiens et médecins interventionnels de toutes spécialités à ces prises en charge innovantes, et notamment aux actes réalisés sous assistance robotisée
- Diffuser les apports des gestes invasifs réalisés sous assistance robotisée au sein des communautés scientifiques et médicales locales, nationales et internationales
- Accompagner le développement et l'accélération de la mise sur le marché des projets pour le long terme
- Proposer une démarche et une vision centrées sur les utilisateurs finaux (duo patients / praticiens)

4

3- L'OFFRE DE SERVICES GRECO EXPER

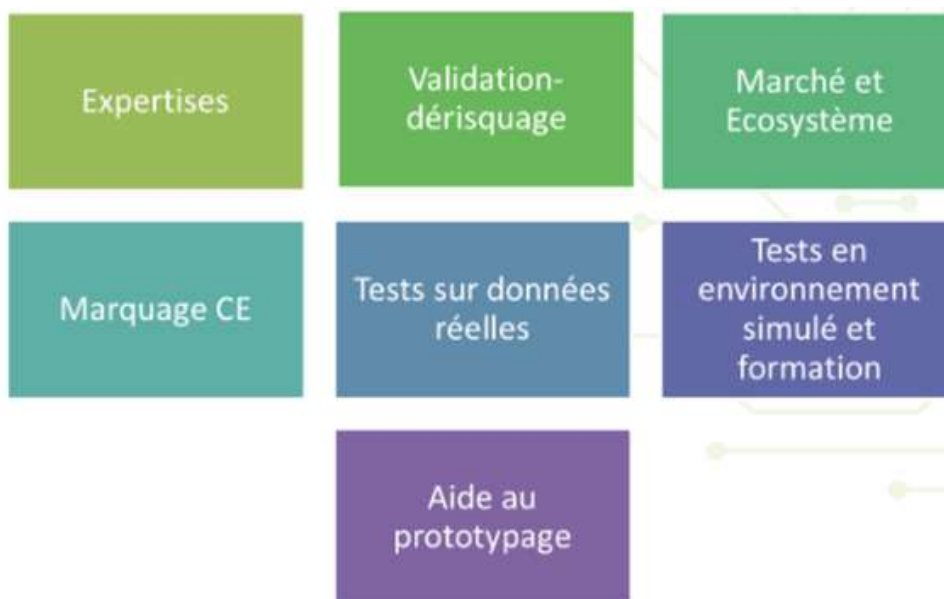
- Du conseil et un accompagnement sur mesure
 - Cadrage du projet
 - Mise en lien et coordination
- Méthode d'accompagnement éprouvée qui s'appuie sur plusieurs premières mondiales du CHU Amiens-Picardie pour vos marquages réglementaires
- Accès à un supercalculateur HDS avec l'infrastructure MatriCS dédiée, adaptée aux projets en santé.
- Tests en environnement simulé grandeur nature dans le plus grand centre de simulation d'Europe : SimUSanté® Epione
- Accès à des données réelles pour vos projets de R&D, IA, robotique et simulation
- Aide au montage et à la rédaction du protocole de recherche
- Mise en place et coordination d'investigation clinique
- Accompagnement pour la rédaction de vos dossiers de réponse aux appels à projets : Expertise métier et usager pour la rédaction du dossier de candidature
- Aide à la conformité règlementaire pour votre investigation clinique

3 offres possibles

5

- Offre d'amorçage
- Offre d'expertise
- Offre de pérennisation

Nos prestations de service aux entreprises :



Pourquoi répondre à cet appel à candidature ?

- Pour que GRECO EXPER vous accompagne à dérisquer votre projet
- Pour sécuriser l'usage / l'acceptabilité de la solution par les futurs utilisateurs, sa conformité technique et réglementaire, son modèle économique
- Pour expérimenter votre solution en conditions et environnement réels
- Pour consolider l'accès au marché du produit ou du service par les preuves tangibles apportées

Le projet lauréat pourra faire l'objet d'un co-financement sous condition de validation par la Caisse des Dépôts et Consignations (CDC). Le montant maximum de la subvention est de 250 000 € et ne peut excéder 50% des dépenses éligibles du projet d'expérimentation sélectionné.

Les autres projets lauréats pourront bénéficier de l'offre de lancement de GRECO EXPER.

4- CARACTERISTIQUES DES FUTURS PROJETS

Cet appel à candidatures a pour objectif de faciliter l'identification de solutions capables de contribuer à une transformation structurelle et durable. Ces solutions devront être tournées vers la chirurgie robotique et la médecine interventionnelle. Il est recommandé de présenter des projets d'expérimentation se déroulant sur une durée totale de 18 mois maximum.

6

Caractéristiques générales des projets d'expérimentation

- Les solutions seront des solutions numériques ou des dispositifs hybrides avec une composante numérique au centre de la proposition de valeur permettant une médecine 5P efficiente. Les solutions ayant fait l'objet d'expérimentations et susceptibles de bénéficier d'un cofinancement de la CDC devront justifier d'un niveau de maturité technologique (TRL) au moins égal à 4 et disposer d'une preuve de concept. En revanche, aucun seuil minimal de TRL n'est requis dans le cadre d'un accompagnement assuré par GRECO EXPER.
- Les solutions devront permettre d'améliorer la qualité de prise en charge et de soin pour les usagers et leurs aidants et / ou la qualité de vie au travail pour les professionnels du monde de la santé

- Les expérimentations devront permettre d'améliorer les dispositifs testés et d'en évaluer le bénéfice. Le financement obtenu dans ce cadre n'a pas pour objectif d'équiper les structures participantes aux expérimentations avec des solutions disponibles sur le marché
- Dans le cas de l'expérimentation de tout type de dispositifs médicaux numériques : s'inscrire dans les étapes suivantes de maturité dans la chaîne de valeur (liste non exhaustive) :
 - En pré-marquage CE sur une étude de co-conception et d'usage nécessaire à l'investigation clinique en vue d'obtention du marquage CE. L'expérimentation devra permettre le dépôt d'un dossier pour l'obtention du marquage CE ;
 - En post-marquage CE pour réaliser le PMCF "Post Market Clinical Follow-up", également appelé SCAC (suivi clinique après commercialisation). Cela consiste à recueillir des données cliniques en vie réelle, pour confirmer les revendications de performance et de sécurité du dispositif médical ;
 - En post-marquage CE (sur une première étude clinique mono-centrique par exemple). Les résultats devront permettre d'envisager par la suite une étude pivot multicentrique en vue d'une éventuelle démarche de demande de remboursement ;
 - En pré-marketing sur une étude d'adoption et d'accessibilité au sens large, pour améliorer l'adoption de la solution et démontrer son intérêt pour les usagers et/ou dans le parcours de soin. Ces études pourront notamment intégrer les services achats des organisations de soin
- Dans le cas de l'expérimentation d'une solution de santé numérique qui n'est pas un dispositif médical : les expérimentations devront être (liste non-exhaustive) :
 - Une étude de co-conception et d'usage impliquant les usagers via une démarche scientifique ;
 - Une étude d'impact de la solution sur la qualité de prise en charge et de soin pour les usagers et leurs aidants et/ou la qualité de vie au travail pour les professionnels du monde de la santé
 - Prendre en compte à son initiation la doctrine du numérique en santé

En application du principe DNSH – Do Not Significant Harm ou "absence de préjudice important" au sens de l'article du 17 du règlement européen sur la taxonomie, les projets causant un préjudice important du point de vue de l'environnement seront exclus.

Une fois votre projet sélectionné, une proposition commerciale vous sera envoyée.

5- NATURE DES PORTEURS DE PROJET

Cet appel s'adresse notamment aux startups, entreprises, associations, établissements de santé, professionnels de santé ou collectifs souhaitant s'engager dans une démarche d'expérimentation, de co-construction et d'innovation ouverte au service des patients et des territoires.

Le cofinancement par la CDC ne sera envisageable que pour une entreprise enregistrée en France.

6- PIÈCES JUSTIFICATIVES DU DOSSIER

Les pièces attendues sont

- le formulaire de réponse. Des pièces complémentaires peuvent être jointes afin d'apporter des éléments d'information utiles à l'instruction du dossier (PowerPoint de présentation de la solution, lien vers le site internet, vidéo de présentation ...);
- un accusé de réception sera transmis lorsque le dossier sera complet. Les dossiers incomplets ou partiellement remplis ne seront pas instruits.

**L'ensemble du dossier devra être transmis par mail
au plus tard le 11 mai 2026 à 11h59 à l'adresse suivante:**

greco.exper@chu-amiens.fr

8

7- MODALITES DE SOUMISSION ET DE SELECTION DU DOSSIER

Les dossiers jugés éligibles seront soumis au comité d'intérêt du GRECO EXPER pour expertise, évaluation et notation. Les candidatures les plus pertinentes seront invitées à être présentées devant ce comité d'intérêt, composé d'experts, afin de :

- Réaliser une première démonstration « réelle » de la solution, en fonction de son stade de maturité,
- Préciser et qualifier l'accompagnement sollicité auprès du chercheur,
- Et estimer conjointement avec le candidat les opportunités développements de l'entreprise avec l'appui du GRECO EXPER.

Les auditions auront lieu le 22 mai 2026 en visioconférence

devant le comité d'intérêt.

8- NOUS CONTACTER

- ✉ greco.exper@chu-amiens.fr
- ✉ elkaddaoui.fatima@chu-amiens.fr
- ☎ 03.22.08.83.55





GRECO EXPER
TIERS LIEU D'EXPÉRIMENTATION



Dépôt de candidature

**Guichet dynamique
et collaboratif spécialiste de la chirurgie robotisée et de la médecine
interventionnelle personnalisée**



NUMIH France



Opération soutenue par l'Etat dans le cadre du dispositif « Tiers Lieux d'Expérimentation en santé » de France 2030, opéré par la Caisse des Dépôts

Table des matières

1- Déclaration de candidature	3
2- Informations à compléter	3
3- Pièces du dossier	19
4- Nous contacter.....	19

1- DECLARATION DE CANDIDATURE

L'ensemble du dossier devra être transmis par mail au plus tard le 11 mai 2026 à 11h59 à l'adresse suivante : greco.exper@chu-amiens.fr

2- INFORMATIONS A COMPLETER

Titre du Projet :

Acronyme :

Informations générales :

Nom et prénom du porteur de projet	
Téléphone	
Adresse mail	
Nom de la structure (si entreprise créée)	
Statut juridique de la structure	
Adresse	
Date de création	

3

Description du projet

- Description du projet/solution :



- A quelle(s) problématique(s) / besoin(s) patient répondez-vous ?

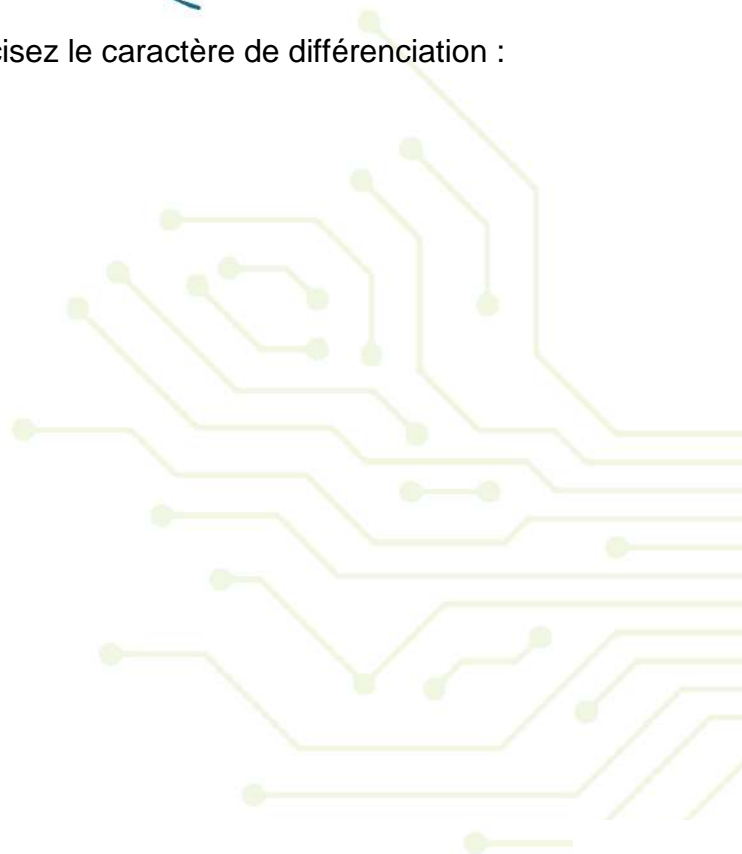
4

- A qui sert la solution ?



- Qui sont les utilisateurs finaux directs / indirects ?

- Votre solution est-elle innovante ? Précisez le caractère de différenciation :

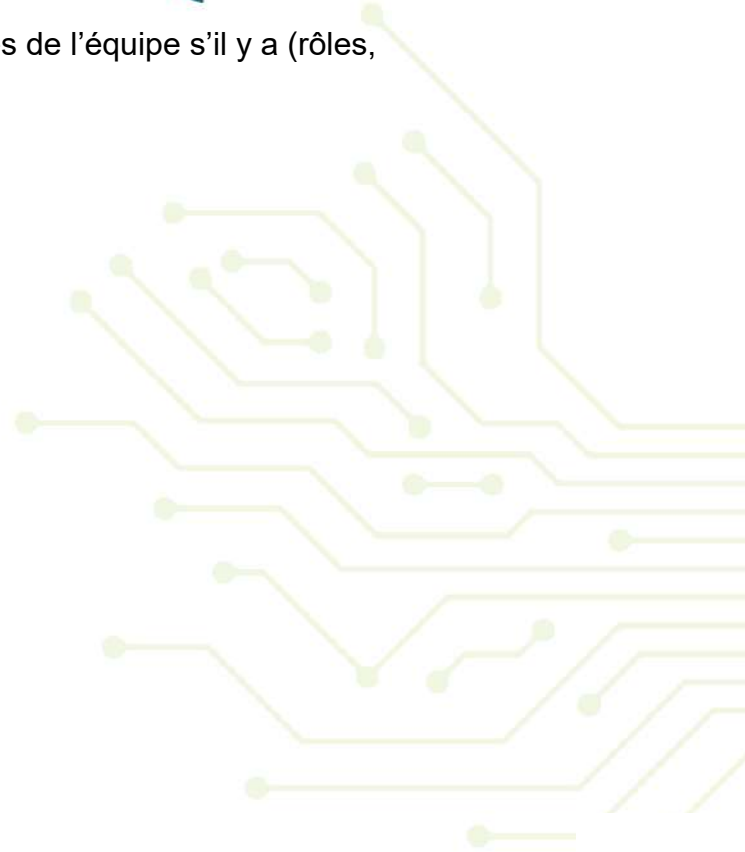


Équipe fondatrice

- Nom du porteur de projet principal, rôle(s) dans le projet

6

- Brève présentation des autres membres de l'équipe s'il y a (rôles, compétences clés) :



Marché et Business model

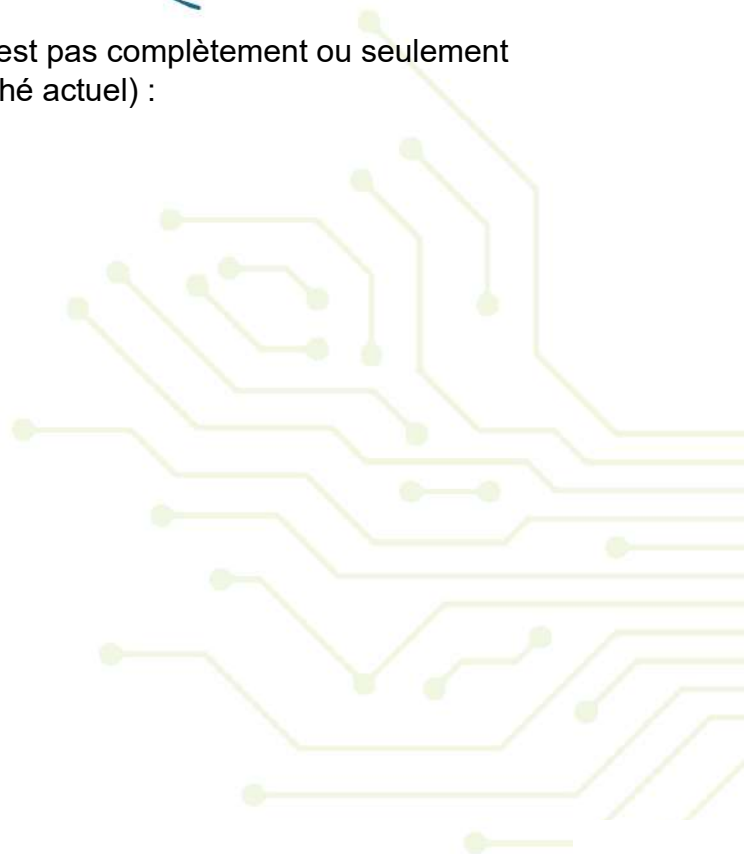
- Quel marché ciblez-vous ? A quel segment client répondez-vous ?

- Positionnement concurrentiel :



- Opportunité marché / Règlements :

- En quoi la problématique à résoudre n'est pas complètement ou seulement partiellement résolue aujourd'hui (marché actuel) :



- Type(s) de business model :

Stade d'avancement scientifique du projet et faisabilité du projet

- A quel niveau de maturité de la solution se situe-t-elle : TRL (Technology Readiness Level) ? préciser :
 - TRL 1 : Recherche basique
 - TRL 2 : Formulation de la technologie
 - TRL 3 : Besoin de validation
 - TRL 4 : Prototype échelle réduite
 - TRL 5 : Prototype taille (quasi) réelle
 - TRL 6 : Prototypage du système
 - TRL 7 : Démonstrateur
 - TRL 8 : Système complet qualifié
 - TRL 9 : Système commercialisé

10

- Sur quel(s) fondement(s) scientifique(s) repose votre solution ?

- Votre solution a-t-elle fait l'objet de publications scientifiques ou de dépôt de brevet ?

- Bénéfices pour le patient et/ou pour la santé publique :

- Votre solution répond-elle à la définition d'un dispositif médical numérique* ?

**Un dispositif médical numérique est un logiciel ou système numérique ayant une finalité médicale et répondant aux exigences réglementaires européennes sur les dispositifs médicaux.*

Définition (article 2 du Règlement 2017/745) :

Un dispositif médical est : "tout instrument, appareil, équipement, logiciel, implant, réactif, matériau ou autre article, utilisé seul ou en association, destiné par le fabricant à être utilisé chez l'homme à des fins médicales spécifiques", telles que :

- *Le diagnostic, la prévention, la prédiction, le contrôle, le traitement ou l'atténuation d'une maladie,*
- *Le diagnostic, le contrôle, le traitement, l'atténuation d'une blessure ou d'un handicap,*
- *L'étude ou la modification de l'anatomie ou d'un processus physiologique,*
- *La maîtrise de la conception (contraception ou soutien à la procréation).*

Un dispositif médical n'exerce pas son action principale voulue par des moyens pharmacologiques, immunologiques ou métaboliques, mais peut être assisté par de tels moyens.

- Si la solution répond à la définition d'un dispositif médical numérique, préciser sa classe et s'il dispose d'un marquage CE :

Traction et partenaires

- Avez-vous déjà collecté des preuves d'intention fortes pour votre solution ?

- Avez-vous déjà mobilisé des beta testeurs ? si oui quels sont les premiers résultats ?

14

- Préciser le terrain d'expérimentation mobilisé et les apports spécifiques attendus du TLE pour le projet :

- Qui sont vos principaux partenaires sur le projet et leur niveau d'implication ?

Objectifs et besoins

- Quels sont vos objectifs de développement à 3 ans ?

- Pourquoi souhaitez-vous rejoindre le TLE ? Préciser vos attentes en termes d'accompagnement

16

Estimation du Budget

Montant Total (*facultatif*) :

€

J'atteste de ma disponibilité pour l'audition du 22 mai 2026 devant le comité d'intérêt de GRECO EXPER.





3- PIÈCES DU DOSSIER

Les pièces attendues sont

- le formulaire de réponse. Des pièces complémentaires peuvent être jointes afin d'apporter des éléments d'information utiles à l'instruction du dossier (PowerPoint de présentation de la solution, lien vers le site internet, vidéo de présentation ...);
- un accusé de réception sera transmis lorsque le dossier sera complet. Les dossiers incomplets ou partiellement remplis ne seront pas instruits.

**L'ensemble du dossier devra être transmis par mail
au plus tard le 11 mai 2026 à 11h59 à l'adresse suivante:**

greco.exper@chu-amiens.fr

4- NOUS CONTACTER

✉ greco.exper@chu-amiens.fr

✉ elkaddaoui.fatima@chu-amiens.fr

☎ 03.22.08.83.55

19

